

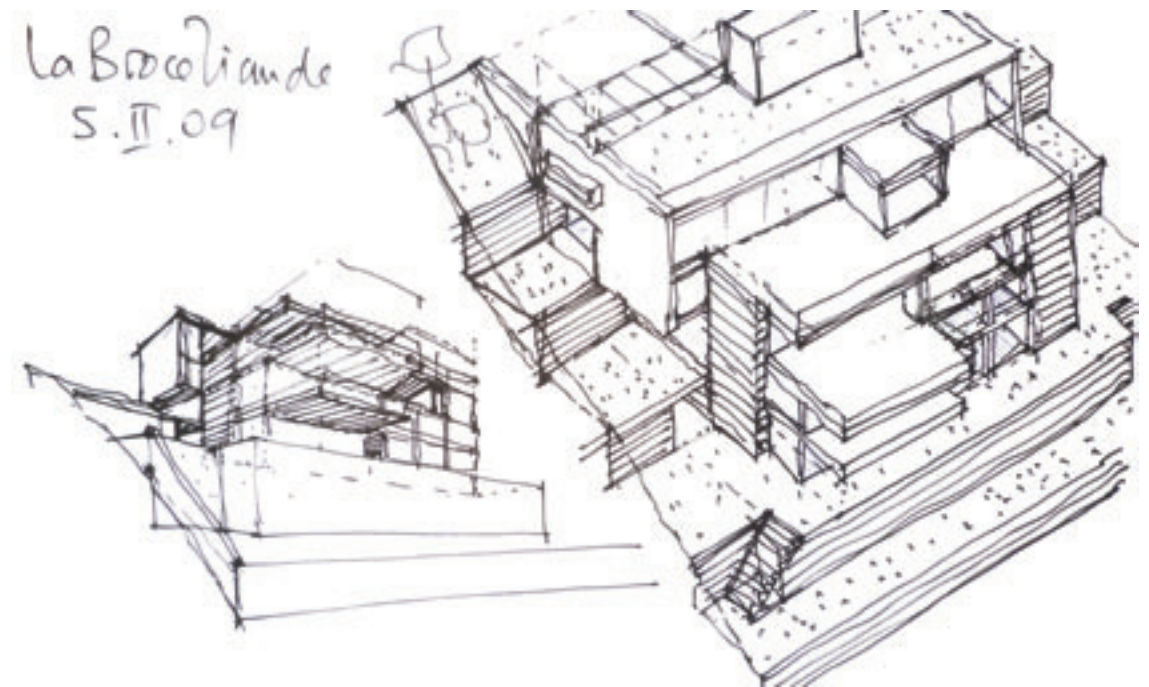


Les études d'implantation

L'implantation des bâtiments dans la région de Yarzé est strictement définie par la réglementation. Ainsi, l'application de l'enveloppe autorisée conduit-elle à dessiner un bloc de quatre étages répétitifs, soit un petit immeuble. Nous avons choisi de proposer plutôt un bâtiment aux étages non-répétitifs, aménagés en retrait les uns par rapport aux autres, avec terrasses successives : cela permet d'offrir des jardins accessibles ou de larges terrasses à chacun des étages. Nous créons ainsi un ensemble -villa qui nous semble mieux convenir au cadre et au mode de vie à Yarzé que les quatre étages répétitifs autorisés. Notre parti propose donc de bâtir moins que le volume autorisé, pour plus de qualité de vie.



Dagher, Hanna & Partners



Dagher, Hanna & Partners

Les contraintes architecturales

Nous avons identifié deux contraintes majeures ayant un impact sur l'architecture :

1- La forte déclivité du site:

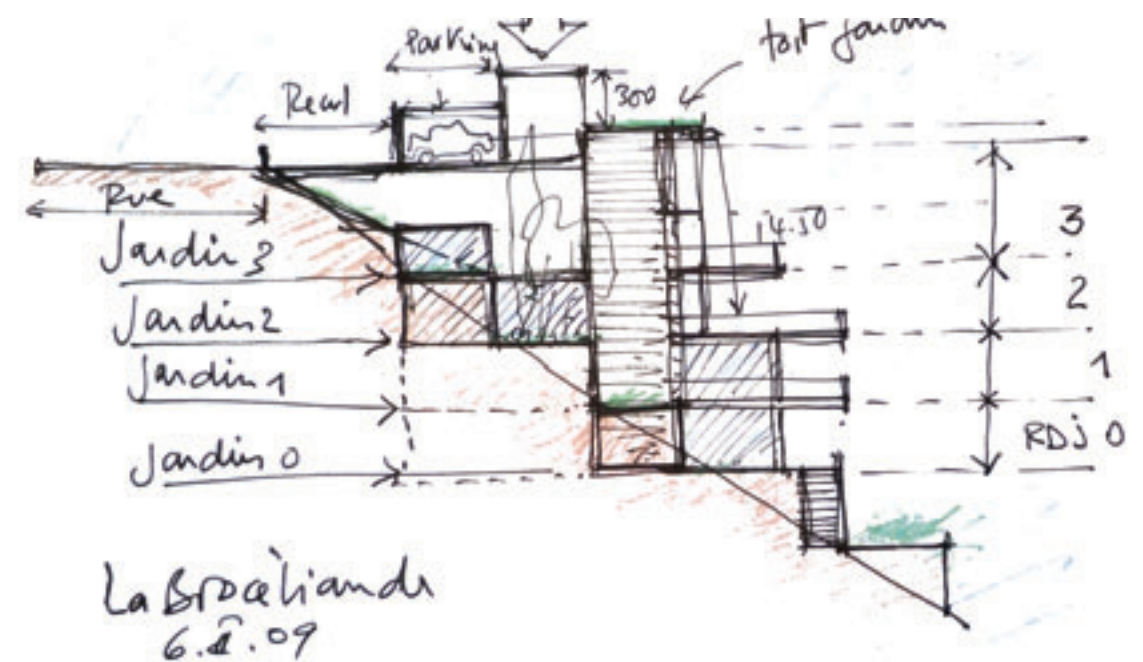
La déclivité nous a incités à travailler avec le site plutôt qu'en opposition avec lui : nous avons donc implanté La Brocéliande en terrasses successives, à la manière des maisons vernaculaires adossées au flanc des montagnes. Il en résulte une architecture à découvrir : discrète et paysagée au niveau d'accès, sur la rue, et très ouverte dès lors qu'on pénètre chacun de ses étages, offrant une vue panoramique imprenable sur le littoral ; les jardins s'étagent latéralement, offrant des extensions aux espaces de séjour.

2- Le caractère architectural de Yarzé:

Yarzé a été, depuis ses origines, un lieu d'expérimentation spatiale. De nombreuses villas témoignent de l'imagination des architectes qui ont cherché à intégrer leurs créations dans l'environnement végétal, tout en offrant toujours les vues ouvertes sur le littoral. Nous nous sommes mis au défi de perpétuer cet esprit, bien que La Brocéliande soit un ensemble de quatre appartements plutôt qu'une seule villa. Les plans ont été conçus avec des espaces fluides, avec deux priorités absolues : offrir la vue la plus large, et privatiser les espaces extérieurs en les distribuant aux quatre étages, chaque étage étant adapté à sa situation sur le terrain : ainsi, les étages en rez-de-jardin s'étendent-ils directement vers les jardins de plain pied. Les étages supérieurs ont été dotés de terrasses-jardins suspendus surplombant la vallée, en complément des jardins latéraux.

Le choix des matériaux est basé sur le rapport des masses : la chaleur du grès local (pierre ramlé) et celle du bois naturel, en regard de la transparence du verre.

Le volume exprime la diversité des quatre appartements- villas, dans une composition générale unitaire : les larges pans vitrés de la façade sur vallée sont contrebalancés par de grands murs de pierre massive ; la partie supérieure de la façade, suspendue à la pierre, reçoit un parement de bois encadrant les baies vitrées.



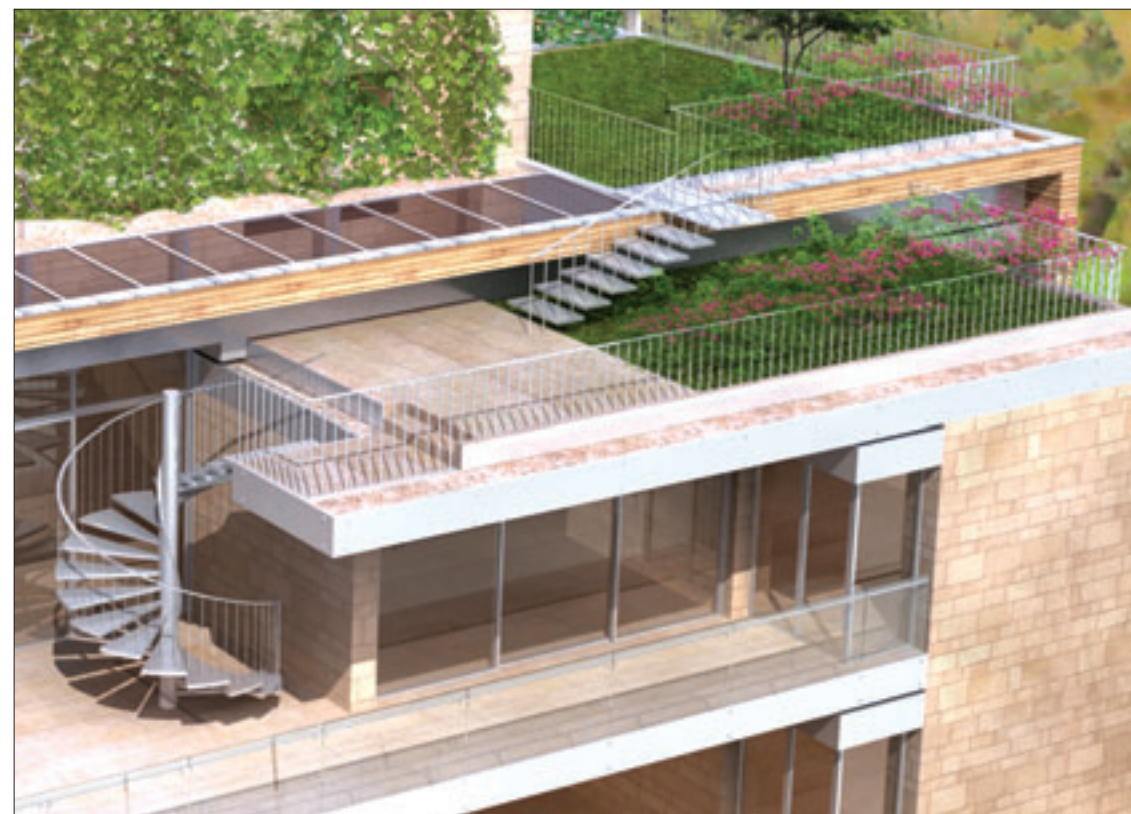
La Brocéliande - Vue Transversale
Dagher, Hanna & Partners

Les espaces verts

Les jardins sont, avec la vue sur le littoral, l'élément fondamental du projet. Notre parti refuse les espaces résiduels. Tous les espaces non-construits sont offerts en extension paysagée aux lieux de séjour et de vie à l'intérieur.

Les terrasses du bâtiment sont traitées en jardins suspendus, et le toit lui-même sera agrémenté d'une pergola légère sur laquelle se déploieront des plantes grimpantes. Cela n'a pas seulement un rôle esthétique : ces terrasses plantées ou ombragées offrent une protection contre le rayonnement solaire, et contribuent ainsi à réduire substantiellement les dépenses d'énergie et le réchauffement de l'atmosphère.

Pour les plantations, nous avons choisi de privilégier les essences locales et méditerranéennes : De grands pins parasols seront plantés pour relier les jardins de La Brocéliande aux bois alentour, structurant l'espace de leurs troncs verticaux et de leur vaste corolle. En complément, à niveau bas, bougainvilliers, rosiers, jasmin, chèvrefeuille apporteront volume, couleurs et parfums variés. Le sol sera planté d'une pelouse résistante. Un système d'irrigation mécanique garantira la bonne tenue des plantations tout au long de l'année.



La Brocéliande - Détail d'un toit planté